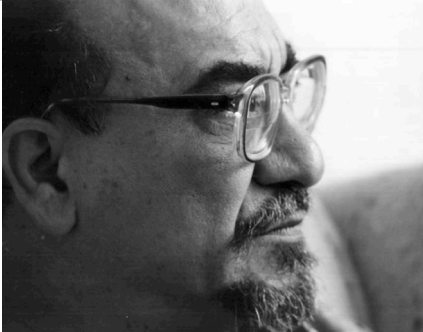


## Mesoamérica: Cosmovisión y Horizontes de lo Sagrado Dr. Alfredo López Austin

**Participan: Dr. Alfredo López Austin,  
Dra. Graciela A. Mota Botello**



Fuente: [http://www.eluniversal.com.mx/img/2013/08/Cul/lopez\\_austin\\_homenaje-movil.jpg](http://www.eluniversal.com.mx/img/2013/08/Cul/lopez_austin_homenaje-movil.jpg)

*Esta entrevista profundiza en torno al tema de la cosmovisión, desde sus aportaciones metodológicas indispensables para la comprensión mesoamericana de la cultura y los dioses antiguos.*

*Agradecemos la distinción que el Dr. Alfredo López Austin hizo a la Revista MEC-EDUPAZ de la UNAM, al conceder la presente entrevista.*

**Por: Graciela A. Mota y  
Yesenia Aragón Arellano**

*La concepción del pasado, presente y futuro, o la manera cómo estas dimensiones sugieren nuevos campos de análisis, son temas que involucran las sendas y horizontes de las ciencias sociales y las humanidades en general; y en particular a la ontología y el filosofar.*

*A pesar de las posibles micro-teorías y ontologías regionales, todos tienen jerarquía y su sentido peculiar, apunta a un mismo marco imprescindible para enriquecer los ámbitos de construcción social en los rizomas de la vida diaria.*

*A continuación presentamos una entrevista que hace un recorrido que va desde Kant a Heidegger pasando por Hegel y Marx. Desde la fenomenología de Husserl a Sartre, del el socio-constructivismo de Vygotsky hasta Gergen.*

*El psicoanálisis de Freud a Lacan, o de la visión de Durkheim hasta la hermenéutica crítica de Habermas, la sociología del conocimiento de Berger y Luckmann hasta la lingüística de Noam Chomsky. De José Luís Díaz hasta Fernand Braudel. Esta entrevista polemiza con cada uno, en torno al tema de la cosmovisión, desde sus aportaciones metodológicas indispensables para la comprensión mesoamericana de la cultura y los dioses antiguos.*

*En el marco del taller "Signos de Mesoamérica" que se realiza en el Instituto de Investigaciones Antropológicas de la Coordinación de Humanidades, en la UNAM, al que amablemente se nos invitó.*

*Específicamente, en la sesión dedicada al debate en torno al concepto de cosmovisión con la participación de Johannes Neurath, Carlo Bonfiglioli, César Carrillo Trueba y Alfredo López Austin; nos surgieron algunas dudas e inquietudes respecto de la flexibilidad metodológica con la*

*que se utilizaron algunos términos. Y ¿por qué no? la falta de diferenciación de los distintos horizontes de interpretación. ¿Hablamos de Antropología? ¿Historia? ¿Filosofía? ¿Pensamiento Contemporáneo? ¿Psicología? ¿Sociología?*

*O ¿“metafísica como literatura fantástica? como diría Borges.*

*La amplitud de la mirada y la singularidad de sus propuestas, por cierto abordadas en un marco de muy alto nivel, involucran desde nuestra perspectiva, mucho más allá que los fenómenos abordados, ¿debemos volver a empezar?, ¿desde dónde?*

*Frente a la crisis del pensamiento del siglo XX, indudablemente permean nuevas estrategias metodológicas para abordar los objetos histórico-culturales. Diversos paradigmas y puntos de partida.*

*La disolución de los universales. La imposibilidad misma de la positividad frente a lo temporal y pasajero.*

*El sentido mismo del cambio y del tiempo, no inhiben las corrientes de moda y su impacto en lo que Gianni Vattimo denomina como pensamiento débil.*

*¿Cómo se relacionan e influyen los conceptos de cosmovisión y mitos? ¿Cómo acercarse al carácter de formalización y continuidad en el fluir de los viejos y nuevos ritos?, ¿mediante el anecdotario historiográfico?, ¿la documentación iconográfica?*

*Posterior a haber recibido un reconocimiento tan amplio por la UNAM y todas las instancias de cultura en México, así como por el sin número de colegas que lo acompañaron con su participación y alta estima ¿qué mejor que abordar el tema de lo sagrado con quien es y ha sido protagonista y autor fundamental, para la comprensión del pensar mesoamericano?*

*Agradecemos la distinción que el Dr. Alfredo López Austin hizo a la Revista MEC-EDUPAZ de la UNAM, al conceder la presente entrevista.*

*¡He aquí su invaluable testimonio.!*

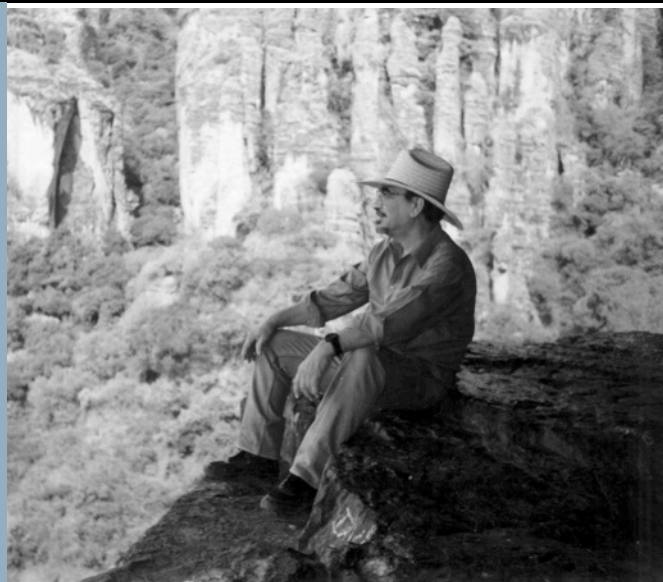


Frente a la crisis del pensamiento del siglo XX, indudablemente permean nuevas estrategias metodológicas para abordar los objetos histórico-culturales.



## Mesoamérica: Cosmovisión y horizontes de lo sagrado

Dr. Alfredo López Autin (ALA)  
Dra. Graciela Aurota Mota Botello (GAMB)



**GAMB:** *Como especialista en los universos mesoamericanos, quisiéramos saber su opinión respecto a: ¿Qué es lo sagrado? ¿cómo lo concibe López Austin?*

**ALA:** Comencemos a abordar lo sagrado con una visión más universalista. Es imposible profundizar en todas las concepciones, pero por lo pronto, mencionemos alguna... por ejemplo, la de Durkheim, que critica una perspectiva que la comprende como lo que pertenece a lo indescifrable. Como algo ligado a lo inasible. Para él, lo sagrado se refiere más a una cualidad que el ser humano puede apreciar y querer comprender y que incluso lo lleva a hacer una alusión al respecto: “de igual forma que un físico actual puede creer en la existencia de la electricidad y comprenderla hasta cierto punto; lo sagrado es comprensible para alguien que cree en lo sagrado y lo estima como tal”.

Yo estaría más cercano a la idea de Durkheim, al establecer una división del mundo en el marco lo profano y lo sagrado.

Su diferencia radica en la interdicción; es decir, en que hay determinados seres (entendiendo al ser como objetos, personas e incluso acciones) que son sagrados en el sentido de ser “delicados”. Son “peligrosos”... no se pueden manejar tranquilamente, porque tienen una naturaleza tal, que obliga a quienes se relacionan con ellos, a hacerlo con demasiadas reglas, demasiadas prescripciones...

Esta postura le fue ampliamente criticada a Durkheim, y con razón. Dividir lo sagrado y lo profano en una forma tan tajante, era una manera de no entender el problema; pues era una cuestión de grado, ya que existen cosas que tienen mayor sacralidad que otras. No obstante y con pretensiones universalistas, la idea de Durkheim aún sigue siendo válida, si solo se consideran algunos aspectos de su perspectiva.

Sin embargo, continuamos tropezando con el problema de siempre.

# ALA

## Lo sagrado se refiere a una cualidad que el ser humano puede apreciar y querer comprender

¿Desde qué punto, podemos aplicar estas categorías -pretendidamente universalistas- para interpretar cualquier concepción del mundo? ¿cualquier cultura del mundo?

En todas las culturas existe una diferenciación tal, que para bordar delgado y llegar a precisiones mayores, tenemos que particularizar, puntualizar y ser precisos, no universalizar por sobre de ellas.

En especial en mi terreno, “la cultura mesoamericana”, éste es uno de los problemas teórico metodológicos principales: ¿Hasta qué punto podemos aplicar estas concepciones de occidente, que son pretendidamente universales?

La Antropología nos está enseñando que la variedad cultural, no sólo crea pluralidad; sino que además, estimula una cierta relatividad en las concepciones del mundo.

¿Cuál es la respuesta correcta para comprender sin prejuicios, el sentido del pensar Mesoamericano? ¿Tenemos que aplicar conceptos “clave” que por sí mismos no reúnen los atributos suficientes como para abordar rigurosamente una extensión mayor? ¿cuáles serían?

Por ejemplo y sin pretender universalizar lo que hemos concluido, ¿mediante los conceptos de religión, y hasta cierto punto, el de cosmovisión, sacralidad, mito o magia, es posible explicar nuestras concepciones y visiones del mundo? ¿Podemos considerar que el camino está en aplicar una herramienta conceptual útil, para entender estrictamente el carácter de una tradición cultural particular, que es la Mesoamericana?

**GAMB.** *En torno al tema de la religiosidad, existen paralelismos solamente. Vale la pena profundizar, sólo para documentar diferencias: el marco de lo sagrado a diferencia de lo mítico, el sincretismo e incluso, la estética. Despejarlos en su particularidad para hacer brillar la peculiaridad de lo variable, que finalmente termina simbolizado en objetos, trazas urbanas, leyendas, rituales o mitos que se conservan hasta nuestros días.*

*Por ejemplo, si en el horizonte del politeísmo griego, cielo, tierra, agua y fuego, integran la cuaternidad, como sentido del diálogo entre inmortales y finitos. Mientras que en la inmortalidad está el misterio; en la finitud se acompaña del peligro y la fatalidad. Aunque la aspiración de los mortales, funda el sentido de lo inalcanzable, expresado en la ciudad, la belleza, la civilización y el arte, pretensión que articula el sistema en la cultura*





Uno de los elementos básicos de la concepción de cosmovisión es que es un sistema, un sistema que se produce a partir de la inter-relación de los seres humanos, no estoy pensando en cosmovisiones individuales sino en un producto mental que deriva de la sociedad.

Calendario Azteca, Museo Nacional de Antropología e Historia

Foto: Acervo Dra. Graciela Mota

*Occidental. La del destino, interpela y sentencia los límites de la libertad...*

*Todos en el universo donde aparece la doble relación en la que converge la diferencia entre los divinos y los humanos, en la manera de la historia y el porvenir a partir del sentido del presente. ¿Cómo contrasta esta cuaternidad, frente a la otra historia, a la del quince? ¿Cómo la historia de Occidente con Mesoamérica?*

**ALA:** Cada cultura tiene una apreciación distinta sobre su enfrentamiento con la divinidad. Una cosmovisión propia y Mesoamericana posee raíces y conceptos fundamentales muy específicos.

Siempre se ha dicho que la cosmovisión es un conjunto de ideas, pero para mí no. Es más bien el conjunto de actos mentales, que es muy diferente. Las ideas no son sino parte de ese juego.

Uno de los elementos básicos del concepto de cosmovisión obedece a que es un sistema que se produce a partir de la inter-relación de los seres humanos como tales. No estoy pensando en cosmovisiones individuales como producto mental que deriva de la sociedad. Parto de la idea básica que el ser humano es un ser biológico que desde antes de adquirir la condición que nosotros calificamos como humana, es ya un individuo social: desde siempre ha sido un ser social y no puede dejar de serlo hasta nuestro presente.

**GAMB-** *Es precisamente aquí en donde el elemento del mito fundacional puede recrearse, siempre en tanto que viene de lejos y apunta a lo lejano, pues en todo caso, lo cercano es siempre aquello que se puede concretar en medio de múltiples*

*posibilidades. Más allá del sincretismo y sin pretensiones de conceptualizar, lo que sabemos es que es algo que se reitera y se vuelve a concretar en otros ámbitos del pensar, redundando en esa especie de imaginario colectivo que viene de lejos y que en la tradición occidental, se atribuye a la memoria, -a la mnémesis griega-. ¿De qué manera podemos profundizar en esto? ¿Cuál es su relación con el mito? ¿Cómo aludir al tiempo pasado que sigue siendo un “aquí” y “ahora”? ¿cómo ubicar el sentido del presente con un pie en el pasado, pero a la vez, significado a sí mismo, desde el futuro y lo por venir?*

**ALA-** Así lo concibo. Debemos pensar en la creación del mito a partir de la necesidad actual que el creyente tiene del mito. Al mito se atribuye una existencia en el pasado que imprime su vigencia. Es algo que pertenece al presente. Porque todos somos entes históricos y estamos compuestos de diferentes pasados: “pasados cercanos”, “pasados remotos”, “pasados medios”... la distancia de nuestros pasados remotos puede ser mucho más antigua de lo que nosotros pensamos... Todo se concentra en ese ser actual que tiene necesidades en el ahora, inquietudes con vigencia de un aquí. Y sobre todo, redundando en la necesidad de justificar su acción presente en la manera del mundo contemporáneo.

El ser humano, es un ser necesitado de justificaciones porque no se responde nada más a sí mismo. No sólo tiene que actuar, sino hacerlo en concordancia “con”.

Y además en este sentido de concordancia, estar demostrando y demostrándose a sí mismo, que está en la razón como propio interlocutor de sí mismo.

**GAMB:** ... *Y que dialoga con el mundo, con el cosmos y con dios.*

**ALA:** Digamos que en primera instancia, dialoga con sus semejantes. En este diálogo con sus semejantes, es donde precisamente el ser humano incluye este gran sentido de coherencia. Si nosotros estamos pensando en la vía de comunicación por excelencia que es el lenguaje, inevitablemente tenemos que pensar en un sistema. Si no existe sistema, tampoco existe posibilidad de intercomunicación.

**GAMB:** *¿Qué entiendes por sistema?*

**ALA.** A *Grosso modo*, sistema es un complejo de elementos heterogéneos, interrelacionados y dinámicos, que por su forma de organización mantienen -pese a los cambios- su articulación. En este sentido, la comunicación se basa en sistemas establecidos por la coherencia de la inteligibilidad.

**GAMB:** *¿síntesis de lo diverso?*

**ALA:** No es síntesis, ni unidad... Posiblemente, totalidad dinámica que trata de eliminar, hasta donde es posible, las contradicciones, aunque nunca sea posible

A *Grosso modo*, sistema es un complejo de elementos heterogéneos, interrelacionados y dinámicos, que por su forma de organización mantienen -pese a los cambios- su articulación.

Iconografía Azteca,  
Museo Nacional de Antropología e Historia  
Foto: Acervo Dra. Graciela Mota



eliminarlas en absoluto. Esto es lo que obliga a estar rectificando permanentemente el camino. A estar rectificando el conjunto... Esto es lo que hace precisamente que la cosmovisión nunca este totalmente terminada. Siempre la historia va un paso adelante de la cosmovisión. La cosmovisión es el gran intento por asimilar lo que se está recibiendo o perdiendo a través de esa mutación cotidiana de la historia.

**GAMB:** *Evidentemente, el diálogo con la tradición tiene que ser continuo y dinámico a la vez, pero aunque por momentos parezca que estamos hablando de lo mismo, desde el plano de la psicología social, el concepto de “construcción social” o el “socio-constructivismo” es un andamiaje teórico que nos permite describir las formas como se concretan en una, las múltiples posibilidades de re-creación o articulación de determinados aspectos del pensamiento social.*

*Si hablamos de comportamiento e interrelación social, respecto de esta visión cosmogónica, ontológica y/o mítico-mágica ¿cuáles son los límites entre la psicología, la antropología, la historia y la filosofía? En su cambio, ¿permanece socio-construyendo un horizonte de interpretación, que le da espíritu de presente?. ¿Qué piensas al respecto?*

**ALA:** Comienzo con la pregunta central. Respecto a la compatibilidad de las ciencias, mi punto de vista deriva del marxismo, la ciencia social es una y es la historia.

Entiendo la historia en su acepción, general como el estudio de las sociedades humanas en su calidad dinámica. Si enfocamos su definición desde este ángulo, todas las disciplinas como la historia en su comprensión estricta tradicional, la antropología, la etnología, la lingüística, la sociología, la psicología, el periodismo, etc., formarían parte de la



# ALA

## La ciencia social es una y es la historia

ciencia general que tiene como mira estudiar la sociedad en su dinámica... Para mí, lo demás es secundario.

Pero si tú le preguntas a otro antropólogo o historiador, posiblemente no esté de acuerdo con esta propuesta y quiera conservar su distinción. Sin embargo ¿qué diferencia fundamental existe entre el trabajo que yo hago y lo que hace un antropólogo o un sociólogo o un periodista? En el fondo no hay ninguna, porque estamos trabajando con el mismo objeto: la dinámica social. Las diferencias son menores: de método específico, de técnicas, o de herramientas utilizadas; obviamente pueden dar distintas facetas o diversidad de explicaciones del mismo fenómeno, hecho que en el fondo, no alude a una ciencia diferente.

**GAMB:** *Desde este horizonte de análisis en donde encontramos varias coincidencias, de aquí que la Revista MEC-EDUPAZ ha fomentado un diálogo interdisciplinario con esta misma idea de transversalidad en la que permita despejarse de aquello que estamos hablando: la presencia del ser humano en la Tierra...*

**ALA:** De acuerdo, del ser humano percibido en su dinámica. No como ser

esencial o estático, sino como ser histórico. Es un ser que desde su aparición como especie ya tiene antecedentes naturales y sociales.

**GAMB:** *Existen tantas maneras en las cuales técnicamente se está abordando un mismo problema, y a partir de esas peculiaridades tanta sobre-especialidad de micro-teorías que distorsionan justamente la relevancia del habitar el mundo, que esta postura se diluye. No obstante, desde el horizonte filosófico del pensar, Heidegger apunta justamente que la historicidad deviene de la estructura ontológica del ser humano, ya que por histórico, el mismo se vuelca en su presencia. A este sentido lo llama Sorge, y posteriormente lo denomina, Habitar. Ese sentido de la vida que está en su respectivo modo de habitar el universo y su forma peculiar de habitar el mundo, simboliza el ser de su existencia Histórica. Y como es aquí, el “desde donde” se ubica el punto de partida, existe una doble relación fundamental. Por supuesto, que técnicamente no la piensan ni los sociólogos, economistas o psicólogos. No obstante, en tu misma línea de interpretación, en el habitar el mundo es, donde pre-ontológicamente uno existe con otros, hecho que antecede a toda biología o fisiología.*



**ALA:** De acuerdo, pero hay que pensar que esta diferencia no radica entre un sociólogo y un historiador. Sino entre un sociólogo y otro sociólogo. Entre un historiador y otro historiador. Es decir, desde sus puntos de vista particulares. Yo te doy mi punto de vista, no el punto de vista de los historiadores. Hay quienes afirman que si no hay un documento de por medio, por ejemplo, no hay labor histórica. En cambio, yo digo que eso es totalmente absurdo. Sería como decir, no hay pintores si no hay un lienzo de tela... ¿qué no se puede pintar en las paredes? el hombre primitivo no tenía lienzos, tenía paredes y pintaba.

**GAMB:** *Esta visión empirista de las cosas le quita "magia" al contexto, espíritu al lugar. Que mejor ejemplo que los tecnicismos que prevalecen en algunos de*

*los museos actuales. Al final, le quitan el sentido de unidad que poseen determinados objetos correspondientes a un mundo peculiar. Ambos están en relación con la posibilidad de reflexionarlo en el ahora, y por esto, es preciso que a nivel didáctico, el espectador tenga acceso a descubrirlo, a partir de realizar el propio rodeo. ¿Qué piensas al respecto?, ¿dónde queda la interpretación de un visitante ajeno a la peculiaridad de un contexto?, ¿cómo abrirse al asombro de una propia vivencia que vincula los universos del pasado con lo actual?, ¿tiene que ver con el instante de la recreación? ¿con la reflexividad del contraste y la identificación?*

**ALA-** Yo creo que está bien que el visitante vaya al objeto por sí mismo. Nunca se va a un objeto viéndolo tal cual es. Y como siempre se va con un bagaje cultural previo, la interpretación de una pieza de cerámica nunca será la misma



entre dos personas distintas, porque cada uno a su vez, estará cargada de diversos significados de lo que son las cosas en un mundo.

**GAMB-** Tienes razón, porque en términos del propio andamiaje cognitivo, cada uno vemos diferente los objetos. Pero es ahí donde más laceran los efectos de una mala educación. Por ejemplo, si tenemos un niño que no es estimulado psicomotrizmente, no va a desarrollar habilidades de pensamiento complejo, ni tampoco, esquemas más allá que lo que le ofrece el contexto inmediato. El problema, de ver o no, es un déficit -no sólo de atención- sino también y principalmente, de la capacidad de simbolización que acompaña a otros procesos meta cognitivos.

Por eso, es tan importante la educación familiar, no sólo la escolarizada, sino aquella que proviene de la transmisión de esos valores explícitos o implícitos, hablados y actuados en la vida diaria

*¿cómo repercute esto en las recientes generaciones?*

*El tema es relevante porque la cultura y el imaginario, la memoria, o la capacidad del recuerdo colectivo; requieren de habilidades más complejas de pensamiento, que van más allá de solo percibir objetos sin vincularlos a su contexto.*

**ALA:** El problema es muy complejo. En primer lugar, el niño actual no está perdiendo ninguna capacidad para simbolizar, para ver axiológicamente el mundo; él tiene sus valores, él se forma sus valores. El problema es un cambio brusco -demasiado brusco- de las condiciones de vida, y con esto tendríamos que comenzar por lo principal: la condición del diálogo.

Los interlocutores, han crecido de una forma impresionante, no nada más en número, sino en intensidad y

[...] la historia, la dinámica social, no sólo es transformación. Es transformación más permanencia.

Dios Quetzalcoatl.  
Museo Nacional de Antropología e Historia  
Foto: Acervo Dra. Graciela Mota



# ALA

## Creo que una de las grandes metas del individuo sobre la tierra es la felicidad

homogeneidad. Si bien, en cierta manera, se ha perdido mucho la homogeneidad anterior; en otra se ha subordinado a un pensamiento que tiende a homogeneizarlo todo; por eso, el problema es sumamente complejo...

Pero esto que le reprochamos a los niños, es también el efecto de un choque generacional, porque los que no estamos tan al día somos nosotros. No quiero suponer valores positivos o negativos, simplemente argumentar que lo que se está produciendo por un tipo de sociedad actual es muy diferente a la que existía ayer, anterior o hace 60 años. Cuando la transformación es muy grande, la digestión es muy lenta...

Lo que pasa es que la historia, la dinámica social, no sólo es transformación. Es transformación más permanencia. Nosotros estamos insertos en el centro de ese huracán, en un juego dialéctico muy brusco, y que posiblemente se haga más brusco dentro de poco; sin lograr valorar siquiera cuáles son los atributos de "lo mejor" o "lo peor".

Simplemente hay que ser realistas y ver que este choque de culturas contemporáneo, más violento que nunca,

es lo que podemos esperar de la normalidad del tipo de transformación que estamos viviendo.

No es que el niño no tenga valores, sino que simplemente han cambiado los valores o les han cambiado los valores, porque siempre tenemos que pensar en el juego de las hegemonías.

Ahora el niño, o el individuo, es cada vez menos valioso como individuo. Cada vez es más como masa, o agente intercambiable.

**GAMB:** *Este es un tema que vale la pena reflexionar, a la luz de la cultura. Si para los antiguos mexicanos, el mundo era habitado cósmicamente para alcanzar la posibilidad de ser dioses...y la muerte, "uno se la tenía que ganar" porque lo demás era físico. ¿Dónde quedó el cimiento de esta idea del habitar en los actuales mexicanos?*

**ALA:** En esta dialéctica precisamente hay un sojuzgamiento cada vez mayor de las individualidades hasta el momento de disolverlas. La primera disolución de la individualidad, radica en considerar al individuo como un ser demasiado biológico, es decir, un organismo físico, más que en su naturaleza originaria de ser social.



Hay dos formas de ver el mundo: concibiendo la existencia de las esencias eternas de los seres o concibiendo su permanente transformación.

Dioses Azteca,  
Museo Nacional de Antropología e Historia

Foto: Acervo Dra. Graciela Mota



Hacer de cada individuo alguien que no tiene una relación valiosa con el resto: aquellos que lo rodean, con la pareja, con la familia, con la comunidad, con la humanidad. El nuevo sentido de la vida, tiende a deformar la convivencia social anulando la calidad de individuo como ser humano, pues lo desvincula socialmente.

Esto conviene y beneficia muchísimo a los que actualmente están dirigiendo la política a través de la ideología, porque en ella finca su control y hegemonía.

**GAMB:** Podríamos decir que comprendemos plenamente esto. Por ejemplo el Noam Chomsky luchador también como intelectual ha señalado el tema permanentemente.

Vivimos en esta especie de Matrix articulada por una Psicología Social aplicada al mundo del control, circunscrito a forjar una globalización homogeneizante. Aplicada sobre la base del terror y el

*sentido del goce inmediato. La felicidad alcanzada por el consumo radica en la preferencia, por sobre la decisión, el deleite, por sobre deseo.*

**ALA.** Creo que es una de las grandes metas del individuo sobre la tierra es la felicidad. Pero es necesario ver de qué felicidad se habla.

Hoy se impulsa la felicidad de la inmediatez, la superficial, la que se ofrece como de fácil adquisición. Creo que dista mucho de una felicidad plena.

**GAMB:** Lacan avanzaría a favor del deseo sobre el goce, porque el goce es mortuorio mientras el deseo es constructivo.

*Pero lo que llamamos persona humana, frente a esa volatilidad técnica de una vida basada en la instrumentalidad clientelar, es aquello que permite hablar de una doble relación hombre-dios como horizonte que permanece. ¿Quién es el hombre-dios?*

# ALA

## He dedicado una buena parte de mi vida a estudiar el mito. Pero eso no quiere decir que yo crea en el mito...

**ALA.** Si te refieres a la necesidad del vínculo del hombre con lo trascendente, y en particular con lo divino, creo que nunca la he experimentado. Tal vez sea una cuestión demasiado personal, pero es mi historia.

**GAMB:** *En las conferencias de otoño del 1967 (Norton Lectures) impartidas en Harvard por Jorge Luis Borges parafraseaba que ...algo nos está pasando como humanidad porque al dejar de ser épicos, se nos acabó la capacidad de entendernos como capaces de transformar el mundo. En la actualidad, leemos novelas que más bien aluden al relato de fracasos, y es que hemos perdido la fuerza para transformar el universo. En esta metáfora, resalta que la modernidad provocó un sometimiento psicológico y psico-social dirigido a que antropológicamente se inhiban las posibilidades de inventar estilos de vida distintos ¿frente a esta homogeneidad, donde esta lo diverso?, ¿en dónde reside aquello que permanece? ¿No consideras que una vía resida en volver a inventar mitos?*

**ALA:** Admiro el mito como obra humana, desde una posición externa. Me emociono ante la figura de los dioses, pero como

creaciones humanas. No vivo dentro del mito ni anhelando el mito.

Hay dos formas de ver el mundo: concibiendo la existencia de las esencias eternas de los seres o concibiendo su permanente transformación.

La primera corresponde a la visión mítica. Para mí no hay esencialidad. La transformación es tal, que siempre estamos en cambio; incluso aquellas partes más duras nuestras. A esto refiere lo que alguna vez he denominado, como el núcleo duro de la cultura.

En la actualidad, vemos que este núcleo duro -por muy duro que sea- cambia. Por esto, no son las esencias, sino la constante transformación, lo que permanece.

En este sentido, sigo a Fernand Braudel, creador de la idea de los diferentes ritmos de la historia. Hay ritmos lentísimos, casi eternos; pero todos están sujetos a la transformación del tiempo. El mito, en cambio, habla de la eternidad de lo esencial.

Por eso surge el mito fundacional como una interrogante: ¿qué es esto que tengo en mis manos? Tengo que



remontarme para saberlo “al antes” de que el tiempo fuera tiempo.

A ese “antes” de que el mundo fuera mundo. Al dónde en el que hubo un proceso de transformaciones que le dieron origen a esto, que al cristalizarse, empezó a regir el mundo como la ley de dios, -que es la ley del Sol-.

Esta idea mítica es la que afianza la permanencia, porque la esencia que está dentro de cada una de las criaturas, no se transforma con el tiempo. Los dioses eran proteicos hasta el momento de la creación. Su naturaleza se fijó cuando el padre Sol los solidificó con sus primeros rayos, enviándolos al mundo de la muerte. Como criaturas cubiertas, su esencia no cambia mientras exista el mundo.

El pensamiento mesoamericano parte de la idea de que en el tiempo-espacio mítico, los dioses eran seres proteicos y dinámicos, hasta que llegó el momento en que tuvieron que morir por la voluntad de dios ¿Por qué? ... Es que dios ya había muerto un poco antes...

**GAMB:** *¿Y esto es lo que permanece?*

**ALA.** En el mito de Teotihuacán, murió Nanahuatzin pero después de haber ido al

mundo de la muerte, resucitó y se convirtió en Sol. Por ello, todos los dioses tuvieron que hacer lo mismo, y a su vez, todos resucitaron como criaturas.

No es que los dioses hayan sido hombres antes; sino que todos los hombres y todas las criaturas antes, fueron dioses y aunque siguen existiendo como dioses, ahora viven enmascarados en una cáscara dura y pesada. La podemos oler y pesar. Pero es una cáscara que les ayuda a vivir como criaturas en la vida, aunque por haber salido del mundo de la muerte, se destruye, porque parte del dios que está encerrado, y que tiene que pasar una parte de su existencia como ser muerto, hasta que vuelve a renacer.

En otras palabras, bajo los primeros rayos del Sol los dioses proteicos mueren, bajan al mundo de los muertos, allí adquieren la cáscara necesaria para existir en el mundo de las criaturas. Pero la cáscara los hace lábiles al tiempo y los desgasta, hasta que tienen que volver, en un ciclo, al mundo de la muerte. Allí entran ya sin su cáscara; pero adquirirán otra, para resurgir como nuevos individuos de la misma especie.